



Электротехнический завод «КВТ», г. Калуга

Гайколом гидравлический

Профессиональная серия



Паспорт модели:

ГЛГ-1924 (КВТ)

ГЛГ-2432 (КВТ)

ГЛГ-3241 (КВТ)

ГЛГ-4150 (КВТ)

www.kvt.su

Назначение

Гайколомы гидравлические **ГЛГ-1924 (КВТ), ГЛГ-2432 (КВТ), ГЛГ-3241 (КВТ), ГЛГ-4150 (КВТ)** предназначены для быстрого и безопасного удаления поврежденных и заржавевших гаек, которые невозможно открутить гаечными ключами.

Комплект поставки

Гайколом 1 шт.
Ремкомплект 1 шт.
Стальной кейс 1 шт.
Паспорт 1 шт.

Технические характеристики

Параметры	ГЛГ-1924	ГЛГ-2432	ГЛГ-3241	ГЛГ-4150
Размер гайки «под ключ», мм	19...24	24...32	32...41	41...50
Размер гайки по резьбе*, мм	M12...M16	M16...M22	M22...M27	M27...M36
Максимальное усилие, тс	10	15	20	35
Твердость лезвия, HRC	60...62			
Габаритные размеры инструмента, мм	200x55x70	240x65x75	260x75x85	305x95x105
Габаритные размеры кейса, мм	215x90x100	255x110x115	275x115x115	320x135x130
Вес инструмента/комплекта, кг	1.65/2.62	2.85/4.1	4.2/5.7	8.4/10.4
Совместимость	Гайколомы гидравлические совместимы с любыми гидравлическими помпами «КВТ»			

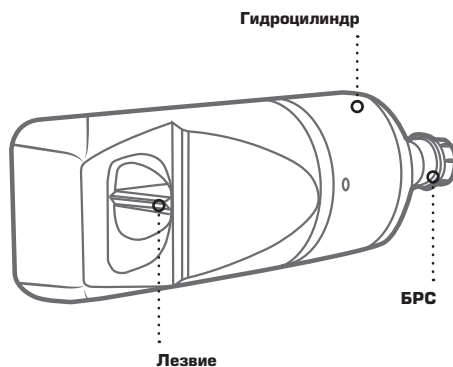
* Данные по диаметру резьбы представлены для наиболее распространённых типов гаек и могут отличаться в зависимости от стандартов. В таких случаях при выборе инструмента следует руководствоваться значением размера «под ключ».

Устройство и принцип работы

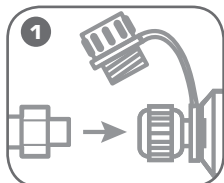
Гайколом гидравлический состоит из гидроцилиндра, клиновидного лезвия и быстроразъёмного соединения (БРС).

Внутри гидроцилиндра смонтирован рабочий поршень с манжетой и пружина для возврата поршня в исходное положение. Гайколом соединяется с помпой через рукав высокого давления. Быстроразъёмное соединение позволяет быстро и без потери масла соединить и отсоединить рукав.

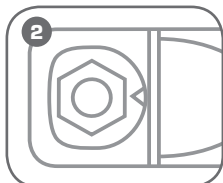
Масло под давлением через быстроразъёмное соединение попадает в гидроцилиндр и приводит в движение клиновидное лезвие. Поршень начинает двигаться и сжимает возвратную пружину. Поршень двигает клиновидное лезвие, которое непосредственно и режет гайку, расположенную в рабочей зоне гайколома. При падении давления возвратная пружина толкает поршень с лезвием обратно, и он принимает свое начальное положение.



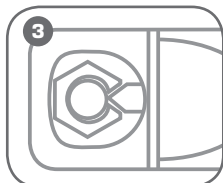
Порядок работы



1
Подсоедините рукав помпы. Плотнo затяните БРС



2
Установите гайку в рабочую область гайколома



3
Создайте давление помпой, разрежьте гайку



4
Сбросьте давление на помпе

- ! Перед тем как начинать резку убедитесь, что габаритные размеры гайки находятся в допустимых пределах.
- ! В случае необходимости разблокировать гайколом можно на любом этапе резки. Для этого необходимо плавно уменьшить подаваемое помпой давление.
- ! Не пытайтесь производить повторный слом гаек высокого класса прочности. Это может привести к поломке гайколома.

- ! Не допускайте перекаса и неполного прилегания лезвия к поверхности (границы) разрезаемой гайки.
- ! Перед тем как отсоединять рукав помпы, убедитесь, что давление сброшено и лезвие находится в исходном положении.
- ! При работе рукав должен быть без перегибов и максимально выпрямлен. Не применяйте рукав с повреждениями.

Ремонт и обслуживание

- Не допускайте попадания грязи, песка и других посторонних частиц в гидравлическую систему
- В нерабочем состоянии закрывайте полумуфту быстроразъемного соединения заглушкой.
- При интенсивном использовании гайколома возможен износ уплотнительных колец. Для их замены используйте ремкомплект или обратитесь в сервисный центр.

Возможные проблемы и способы их устранения

● При работе давление не создается, лезвие не движется

Причина 1 Неправильная эксплуатация гайколома или его неисправность.

Решение Проверьте работоспособность гайколома или обратитесь в сервисный центр.

Причина 2 Неисправность БРС.

Решение Проверьте БРС или обратитесь в сервисный центр.

● Вытекает рабочая жидкость

Причина 1 Износ уплотнительных колец.
Решение Используйте ремкомплект или обратитесь в сервисный центр.

● Лезвие не возвращается в исходное положение, давление не сбрасывается

Причина 1 Неисправность клапана БРС
Решение Проверьте соединение или обратитесь в сервисный центр.

Меры безопасности

- Гайколомы гидравлические являются профессиональным инструментом, эксплуатация и обслуживание которых должны производиться квалифицированным персоналом.
- Перед работой внимательно изучите паспорт инструмента.
- Берегите руки! Не помещайте пальцы во время работы в рабочую зону инструмента.

Хранение и транспортировка

- Храните инструмент в кейсе, в сухом помещении.
- При длительном хранении участки, подверженные коррозии, обработайте противокоррозионным составом.
- При транспортировке не подвергайте ударам, оберегайте от воздействия влаги и попадания атмосферных осадков.

Правила гарантийного обслуживания

Уважаемые покупатели!

Мы непрерывно работаем над повышением качества обслуживания своих клиентов. Если у Вас возникли какие-либо проблемы с инструментом, мы всегда рассмотрим Ваши претензии и сделаем все возможное для их удовлетворения.

Гарантийный срок — 36 месяцев со дня продажи инструмента.

Ремонт не является гарантийным в случае:

- нарушения работоспособности инструмента, связанного с несоблюдением условий по эксплуатации, порядка работы, хранения и транспортировки;
- нарушения работоспособности инструмента, связанного с использованием изделия не по назначению;
- механических повреждений (трещины, изломы, смятия и др.), сказавшихся на работоспособности инструмента;
- нарушения работоспособности инструмента, связанного с попаданием посторонних предметов в механические узлы;
- нарушения работоспособности инструмента, связанного с естественным износом комплектующих, возникшего в результате частого интенсивного использования изделия (уплотнительные кольца и т.п.);
- нарушения работоспособности инструмента, связанного с самостоятельным изменением конструкции изделия, ремонтом или заменой комплектующих;
- нарушения работоспособности инструмента, связанного с использованием неоговоренных в технических характеристиках изделия расходных материалов (гидравлическое масло и т.п.);
- нарушения работоспособности инструмента, возникшего по причинам, не зависящим от производителя (форс-мажорные обстоятельства, стихийные бедствия, пожары, техногенные катастрофы и т.п.).

Сохраняйте документы, прилагаемые к изделию при продаже (товарно-кассовый чек, паспорт инструмента).

Сервисный центр

г. Москва,
ул. Электродная, 11, стр. 18,

Тел. (495) 660-53-35

Сведения о приемке

Гайколомы гидравлические для удаления поврежденных гаек

**ГЛГ-1924 (КВТ), ГЛГ-2432 (КВТ),
ГЛГ-3241 (КВТ), ГЛГ-4150 (КВТ)**

Штамп ОТК

Завод-изготовитель оставляет за собой право вносить изменения в конструкцию инструмента без уведомления.

Соответствует техническим условиям
ТУ 4834-022-97284872-2006
Признаны годными для эксплуатации