



Электротехнический завод «КВТ», Россия, г. Калуга

Помпы гидравлические ножные

Профессиональная серия



Паспорт моделей:
ПМН-7012А (КВТ),
ПМН-7012УА (КВТ)

www.kvt.su

ВНИМАНИЕ!

Прочитайте данный паспорт перед эксплуатацией инструмента и сохраните его для дальнейшего использования. Пожалуйста, обратите внимание на предупреждающие надписи. Это поможет Вам продлить срок службы инструмента, избежать его повреждения и травм при работе.

Назначение

Помпы гидравлические ножные **ПМН-7012А (КВТ), ПМН-7012УА (КВТ)** предназначены для создания давления рабочей жидкости при работе с гидравлическим помповым инструментом «КВТ».

Комплект поставки

Помпа 1 шт.
Рукав высокого давления (РВД) 1 шт.
Пластиковый кейс 1 шт.
Паспорт 1 шт.

Технические характеристики

Общие характеристики

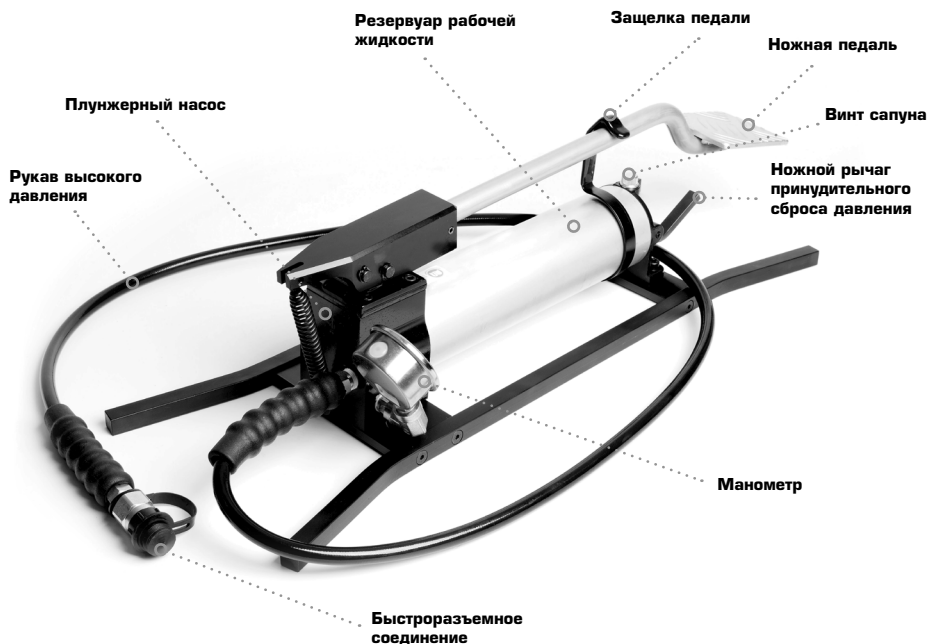
- Максимальное рабочее давление: 70МПа
- Рабочая жидкость: гидравлическое всесезонное масло КВТ
- Диапазон рабочих температур: -15°...+50°С

Характеристики модельного ряда

Параметры	Наименование модели	
	ПМН-7012А	ПМН-7012УА
Материал корпуса	алюминий	алюминий
Манометр	+	+
Механизм автоматического сброса давления (АСД)	+	+
Удержание максимального рабочего давления	-	+
Двухступенчатое нагнетание давления	+	+
Длина РВД, м	3,0	3,0
Объем маслобака, л	1,2	1,2
Габаритные размеры кейса, мм	770x340x210	770x340x210
Вес инструмента/ вес комплекта, кг	12,3/ 13,0	12,0/ 12,7

* Помпы ПМН-7012А (КВТ) и ПМН-7012УА(КВТ) совместимы с любым исполнительным устройством КВТ объемом гидравлического цилиндра которого не превышает объем маслобака помп с учетом рукава высокого давления

Устройство, принцип и порядок работы



Помпа гидравлическая представляет собой гидравлическую станцию с ножным механическим приводом.

Помпа состоит из резервуара для рабочей жидкости (гидравлическое масло), закрепленного на неподвижном основании, педали, приводящей в движение плунжерный насос, рычага принудительного сброса давления, глицеринонаполненного манометра, рукава высокого давления РВД.

Помпа имеет двухступенчатый плунжерный насос, имеющий две ступени нагнетания давления. Первая ступень - низкого давления - позволяет обеспечить подачу рабочей жидкости в достаточном объеме для ускорения движения поршня исполнительного устройства без нагрузки. Вторая ступень - высокого давления - способна создавать рабочее давление необходимое

для нормального функционирования исполнительного устройства. Переход с одной ступени на другую происходит автоматически.

В конструкции обеих помп предусмотрен механизм автоматического сброса давления (АСД), при достижении максимальной рабочей нагрузки. При достижении максимальной рабочей нагрузки у помпы **ПМН-7012УА** включается функция удержания максимального давления 70МПа. Для полного сброса давления на помпах имеется ножной рычаг принудительного сброса давления.

На помпах установлен манометр с глицериновым наполнителем, наличие которого, обеспечивает устойчивую работу манометра в процессе работы, а так же позволяет избежать залипания стрелки при низких температурах.

Меры безопасности

- Помпа гидравлическая является профессиональным инструментом, эксплуатация и обслуживание которого должно производиться квалифицированным персоналом
- Перед началом работы внимательно изучите паспорт инструмента
- Внимательно осмотрите рукав высокого давления на предмет целостности
- Не используйте помпу при обнаружении повреждений рукава высокого давления
- Во время работы рукав должен быть без перегибов и максимально выпрямлен
- Перед тем как отсоединять рукав убедитесь, что давление в системе сброшено
- Закрывайте БРС рукава высокого давления заглушкой, когда он отсоединен во избежание загрязнения клапана
- Не проводите работы при температурах выше или ниже рабочего диапазона
- После длительного использования масло постепенно утрачивает свои рабочие характеристики и требует замены. Средний срок службы масла составляет 2 года. При интенсивном использовании инструмента масло стоит менять не менее 1 раза в год.
- В качестве рабочей жидкости применяйте только масла указанные в технических характеристиках
- В случае обнаружения некорректной работы помпы, а так же в случае обнаружения неисправностей, прекратите её использование и обратитесь в Сервисный Центр КВТ
- В случае проведения самостоятельного ремонта используйте только оригинальные запчасти КВТ, которые Вы можете приобрести в Сервисном Центре КВТ. Предварительно согласуйте проведение самостоятельного ремонта с Сервисным Центром КВТ, иначе возможна потеря гарантии на инструмент (согласно разделу №4 п.6 Положения о гарантийном обслуживании)



Берегите руки. Не помещайте пальцы во время работы в рабочую зону инструмента.

Инструмент не предназначен для работы под напряжением. Перед началом работы убедитесь, что линия обесточена и заземлена.

ВНИМАНИЕ!

Предупреждения, меры безопасности, приводимые в данном руководстве, не могут предусмотреть все возможные ситуации. Квалифицированный рабочий персонал должен понимать, что здравый смысл и осторожность должны присутствовать при работе с оборудованием.

Хранение и транспортировка

- Храните инструмент в кейсе в сухом помещении
- Если инструмент долгое время находился на холоде при температуре ниже -15°C , то прежде чем начать работу выдержите инструмент 2-3 часа при температуре не ниже $+10^{\circ}\text{C}$. При этом удаляйте ветошью конденсат с поверхности инструмента во избежание попадания влаги в гидросистему инструмента
- Во время длительного хранения обрабатывайте инструмент противокоррозионным составом
- Транспортировку инструмента производите в индивидуальной и жесткой транспортной упаковке, обеспечивающей целостность инструмента
- Во время транспортировки не подвергайте ударам, оберегайте от воздействия влаги и попадания атмосферных осадков

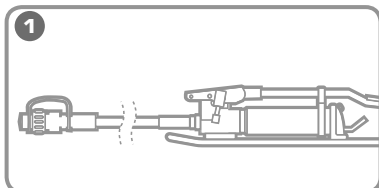
Подготовка к работе



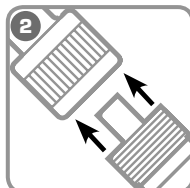
Перед началом работ проверьте наличие масла в масляном резервуаре. По необходимости долейте до требуемого уровня. При проведении работ в холодное время года используйте соответствующее масло. Во избежание выхода инструмента из строя, заблаговременно производите замену масла.



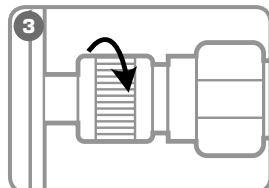
Рекомендуем использовать всесезонное масло ВМГЗ КВТ



1 Установите помпу по возможности на ровной, плоской поверхности. Такое положение обеспечит устойчивость насоса во время работы



2 Присоедините рукав РВД к клапану на исполняющем оборудовании через БРС

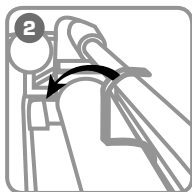


3 Плотно затяните гильзу БРС, приложив достаточное усилие (от руки) для обеспечения хорошего соединения (без применения слесарного инструмента)

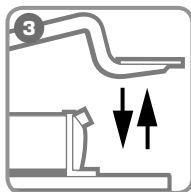
- 4** Для обеспечения корректной работы и во избежании завоздушивания помпы поверните винт сапуна против часовой стрелки на 1/4-1/2 оборота.
- 5** Помпа готова к работе.

Порядок работы помпы

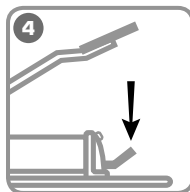
- 1** Установите монтируемое изделие в рабочую зону исполняющего инструмента.



2 Откройте защелку педали, при этом педаль примет рабочее положение



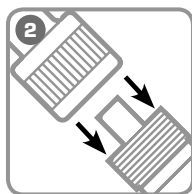
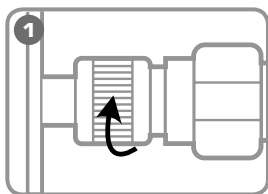
3 Нагнетайте давление педалью до завершения операции (при опрессовке - смыкание матриц, при резке - полное перерезание кабеля или до срабатывания АСД)



4 После завершения рабочего цикла сбросьте давление, нажав на «ножной рычаг принудительного сброса давления»

- 5** Шток исполняющего оборудования вернется в исходное положение либо до срабатывания АСД или функции удержания

Завершение работы



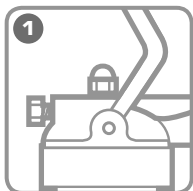
1. После завершения работы убедитесь, что давление в системе сброшено.
2. Открутите гильзу быстроразъемного соединения и отсоедините рукав помпы от исполняющего инструмента.

Обслуживание инструмента

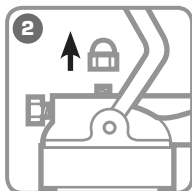
1. Очистка инструмента.

Всегда держите инструмент в чистоте. После завершения работ инструмент должен быть протерт чистой ветошью для удаления различной грязи с инструмента, прежде всего в местах подвижных частей.

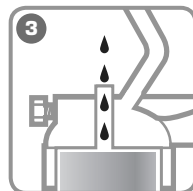
2. Порядок замены масла



Установите помпу вертикально, заливной пробкой вверх.



Демонтируйте гайку и шпильку заливного отверстия. Слейте отработанное масло в заранее подготовленную для этого ёмкость.



Залейте гидравлическое масло в объеме, указанном в технических характеристиках

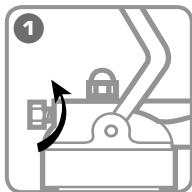
- 4 **Установите шпильку и гайку на место, заменив при необходимости медные шайбы. Удалите воздух из системы. Помпа готова к работе.**



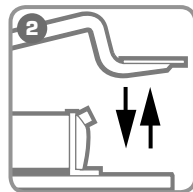
ВНИМАНИЕ!

Отработанное масло относится к 3 классу опасности. Утилизация отработанного масла должна проводиться в порядке, установленном потребителем, либо в соответствии с региональным или Федеральным законом.

3. Порядок удаления воздуха из системы



Установите помпу под углом 30° заливной пробкой вверх. Произведите установку ножной педали в рабочее положение и ослабьте винт для стравливания воздуха.



Произведите 3-5 качков педалью. Плотно затяните винт для стравливания воздуха, приложив достаточное усилие (от руки), без применения слесарного инструмента.

- 3 **Проверьте помпу в работе. При необходимости повторите порядок действий.**

Возможные проблемы и способы их устранения

● Помпа не создает необходимое давление

- Причина 1 Недостаточно гидравлического масла
- Решение Долить рекомендуемое масло до необходимого уровня
- Причина 2 Воздух в системе
- Решение Удалите воздух согласно инструкции (в разделе «Обслуживание инструмента»)

● Течь масла на исполняющем инструменте

- Причина 1 Износ уплотнений
- Решение Замена уплотнений согласно инструкции на сайте КВТ www.kvt.su в разделе «Техническая поддержка», либо обратиться в Сервисный Центр КВТ

● Иные неисправности

Обратитесь в Сервисный Центр КВТ



Самостоятельный ремонт без должной для этого подготовки может привести к выходу из строя механизмов помпы, а также к получению травм.

По всем вопросам ремонта помпы обращайтесь в сервисный центр.

Правила гарантийного обслуживания

Уважаемые покупатели!

Мы непрерывно работаем над повышением качества обслуживания своих клиентов. Если у Вас возникли какие-либо проблемы с инструментом, мы всегда рассмотрим Ваши претензии и сделаем все возможное для их удовлетворения.

Гарантийный срок - 36 месяцев со дня продажи инструмента (что подтверждается документами о приобретении). Гарантия не распространяется, либо ограничена сроками на ряд деталей, комплектующих, а так же на случаи, которые не являются гарантийными согласно разделу №3 и №4 Положения о гарантийном обслуживании.

Гарантийные обязательства не распространяются (согласно разделу №3 Общего положения о гарантийном обслуживании):

- На инструмент с отсутствующими товарными знаками, без возможности его идентификации в качестве инструмента торговой марки «КВТ»
- Упаковку, расходные, материалы и аксессуары (фильтры, сетки, мешки, картриджи, ножи, насадки и т.п.)
- Рабочие головы, штоки и рукоятки в гидравлических прессах, не оборудованных клапаном автоматического сброса давления (АСД)
- Резиновые и фторопластовые уплотнители гидравлического оборудования;
- Храповый механизм секторных ножиц (храповик, стопорная собачка, пружины)
- Все лезвия режущего инструмента (кабелерезов, тросорезов, болторезов и т.п.)
- Резьбовые шпильки инструмента для пробивки отверстий;
- Возвратные пружины в ручном инструменте (пресс-клещи, стрипперы для проводов и т.д.);
- Элементы питания, внешние блоки питания и зарядные устройства;
- Подшипники скольжения, качения

Правила гарантийного обслуживания

Случай не является гарантийным:

- При предъявлении претензий по внешнему виду, механическим повреждениям, отсутствию крепежа и комплектности инструмента, возникшим после передачи товара покупателю.
- При наличии повреждений, вызванных использованием инструмента не по назначению, связанных с нарушением правил эксплуатации, порядка регламентных работ, а также условий хранения и транспортировки.
- При наличии следов деформации или разрушения деталей и узлов инструмента, вызванных превышением допустимых технических возможностей инструмента (например, превышение максимально допустимых диаметров кабелей, тросов при резке, резке кабелей со стальным сердечником ножницами, не предназначенными для этого и т.д.).
- При внесении изменений в конструкцию инструмента.
- При самостоятельной регулировке инструмента, приведшей к выходу инструмента из строя.
- При самостоятельном ремонте или замене деталей инструмента и расходных материалов на нестандартные, либо ремонте в других мастерских и сервисных центрах.
- В случае поломки или снижения работоспособности инструмента в результате влияния внешних неблагоприятных факторов (воздействия влаги, агрессивных сред, высоких температур и т.п.).
- При выработке и износе отдельных узлов инструмента, возникших по причине чрезмерно интенсивного использования инструмента.
- При наличии повреждений, либо преждевременного выхода из строя деталей и узлов, вызванных попаданием грязи, абразивных частиц и посторонних предметов в подвижные механические и гидравлические узлы инструмента.
- При нарушениях работоспособности инструмента, возникших по причинам независящим от производителя (форс-мажорные обстоятельства, стихийные бедствия, пожары, техногенные катастрофы и т.п.).



Сохраняйте документы, прилагаемые к изделию при продаже (товарно-кассовый чек, накладные, паспорт инструмента).

Сервисный центр

Изготовитель:

ООО «КЭЗ КВТ»
248033, Россия, г. Калуга
пер. Секиотовский, д.12

Сервисный Центр КВТ:

248033, Россия, г. Калуга
пер. Секиотовский, д.12
телефон: (4842)595-260
e-mail: service@kvt.su

Подробная информация о технических характеристиках, гарантийном положении, самостоятельном ремонте и пр., размещена на сайте завода-изготовителя www.kvt.su

Завод-изготовитель оставляет за собой право вносить изменения в конструкцию инструмента без уведомления.

Сведения о приемке

Помпа гидравлическая ножная

ПМН-7012А (КВТ)
ПМН-7012УА (КВТ)

Штамп ОТК

Соответствует техническим условиям
ТУ 4834-019-97284872-2012
Признан годным к эксплуатации

Отметка о продаже